



مؤسسه استنادی و پایش علم و فناوری
جهان اسلام (ISC)



نظام ایده‌ها و نیازها



جمهوری اسلامی ایران
وزارت علوم، تحقیقات و فناوری
سازمان اسناد و کتابخانه ملی

دستور العمل اجرایی

طرح اسناد محوری



ویرایش دوم

خرداد ۱۴۰۲

بِسْمِ اللَّهِ الرَّحْمَنِ الرَّحِيمِ

فهرست

تعاریف	۲
معرفی نظام ایده‌ها و نیازها(نان)	۳
معرفی طرح استاد محوری	۴
شرایط استاد پذیرنده	۴
شرایط دانشجو	۵
چالش‌های پیش رو	۶
ماهیت نیاز و ظرفیت تعریف پایان نامه برای آن	۶
جایگزین کردن استاد پذیرنده در صورت نیاز	۶
امکان سنجی تعریف چندین پارسا برای یک نیاز	۶
اطلاع رسانی به دبیرخانه	۶
فرآیند کار	۷
کار با سامانه	۹

تعاریف

سامانه: منظور سامانه نظام ایده‌ها و نیازها (نان) است.

دبیرخانه: منظور موسسه استنادی و پایش علم و فناوری جهان اسلام (ISC) است.

نیازپرداز: یک متقاضی که نیاز مورد نظر را در سامانه ثبت کرده است.

ایده‌پرداز: یک متقاضی که ایده مورد نظر را در سامانه ثبت کرده است.

پارسا: منظور پایان‌نامه کارشناسی ارشد یا رساله دکتری است.

استاد پذیرنده: منظور اعضای هیئت علمی با مرتبه استادی و دانشیاری است.

معرفی نظام ایده‌ها و نیازها (نان)

نظام ایده‌ها و نیازها عبارت است از ایجاد زیست‌بومی که بر اساس آن مسیر تبدیل شدن یک ایده به پدیده، محصول و ثروت به صورت نظام‌مند طی گردد. سامانه نظام ایده‌ها و نیازها "نان" یکی از ابزارهای قدرتمند جهت ایجاد نظام ایده‌ها و نیازها مبتنی بر ایجاد ارتباط مستقیم بین نیازهای جامعه، صنایع خصوصی، دولتی و پژوهشگران، شرکت‌های دانش‌بنیان و خلاق، پارک‌های علم و فناوری و مراکز رشد خواهد بود. از اهداف اصلی اجرای این طرح علاوه بر کاربردی نمودن تحقیقات مراکز علمی، برانگیختن احساس مشارکت تمام آحاد کشور و ایجاد طوفان فکری ملی در ساختن ایرانی آباد و توسعه یافته است. فراهم آوری بستری مشترک و ملی برای ایرانیانی علاقه‌مند به ادای دین به میهن و بهره‌گیری از توان فکری آحاد مردم به مثابه نیروی محرکه اصلی توسعه جمهوری اسلامی ایران می‌تواند منجر به ایجاد فرصت و تقویت روح نوآوری در علوم بومی به ویژه علوم انسانی و کاربردی با توجه به ارزشهای ایرانی-اسلامی و تمدن‌سازی گردد. یکی از مسیرهایی که برای تحقق این اهداف باید طی شود، سوق دادن تحقیق و پژوهش در دانشگاه‌ها به سمت نیازهای کشور از طریق حمایت از پارساهای تقاضا محور است. ایده‌های جدید برای ورود به بازار همواره با مقاومت‌هایی روبه‌رو بوده‌اند. این مقاومت ناشی از مسائلی از قبیل ابهام مصرف‌کنندگان نسبت به کارایی یا ایمنی ایده‌ها، تسلط رقبا بر کانال‌های بازار، ناکافی بودن استانداردها یا نیاز به استانداردهای جدید، فقدان حمایت‌های مناسب مالی، فنی و حقوقی است. یکی از راه حل‌های تجربه‌شده در دنیا برای غلبه بر موانع فوق در مسیر انتقال ایده و نیاز استفاده از کارگزاران یا واسطه‌های فناوری است. بدین منظور و همچنین در راستای تحقق مأموریت محوله از طرف شورای عالی انقلاب فرهنگی در چارچوب مصوبه "سیاست‌های ایجاد و ارتقاء سکوه‌های ملی تربیتی آموزشی، پژوهشی، فناوری و نوآوری" جلسه شماره ۸۵۲ مورخ ۱۴۰۰/۱۰/۰۷ شورای عالی انقلاب فرهنگی و به موجب ابلاغیه شماره ۱۴۰۰/۱۹۲۶۹/دش مورخ ۱۴۰۰/۱۲/۱۵ (بند تبصره ۹ بودجه ۱۴۰۱)، بندج تبصره ۹ قانون بودجه ۱۴۰۲ مصوبه مجلس شورای اسلامی، تصویب‌نامه هیئت وزیران جهت ثبت اولویت‌های فناوری وزارتخانه‌ها در این سامانه، به منظور اجرایی نمودن طرح نان "نظام ایده‌ها و نیازها" تدوین شده است.

لطفا نظرات و پیشنهادات خود را به دبیرخانه نظام ایده‌ها و نیازها با آدرس

info@nan.ac ارسال بفرمایید.

معرفی طرح استادمحوری

استاد محوری یک طرح نوین برای کاربردی نمودن پارساهای دانشجویان تحصیلات تکمیلی و رفع مشکلات جامعه است. پایه این طرح بر اساس پژوهش بنا شده و برای انجام آن به افراد متخصص و دانشجویان تحصیلات تکمیلی نیاز است. با توجه به رسالت نظام ایده‌ها و نیازها در جهت سوق دادن پارساها به سوی نیازهای کشور، در این شیوه استاد پذیرنده طرحی را برای رفع نیازهای جامعه از سامانه نظام ایده‌ها و نیازها انتخاب و با کمک دانشجویان موفق و برتر اقدام به انجام آن می‌کند. در واقع اعضای هیئت علمی دانشگاه‌ها در صورتی که طرح و ایده‌هایی داشته باشند که نیازها و مشکلات جامعه را رفع نماید، می‌توانند درخواست ثبت پارسا در راستای نیاز مربوطه را در سامانه ثبت نمایند. در صورتی که نیاز مربوطه در سامانه وجود نداشته باشد، امکان تعریف نیاز با شرط‌های ذکر شده در شیوه‌نامه اجرایی وجود دارد. طرح استادمحوری متعلق به دانشگاه خاصی نبوده و همه دانشگاه‌های کشور از این طرح استفاده می‌کنند. سهمیه طرح استادمحوری به صورت سهمیه مازاد در نظر گرفته شده است. این طرح به دو صورت استعداد درخشان و با پذیرش از طریق آزمون تعریف شده است. این طرح از آنجا که توسط متخصصین و پژوهشگران کشور انجام می‌شود؛ قطعاً تاثیر بسزایی در رفع نیازها و رشد جامعه و همچنین بالا بردن سطح رضایتمندی افراد از زندگی را دارد.

شرایط استاد پذیرنده

اعضای هیئت علمی متقاضی پذیرش دانشجوی استعداد درخشان باید دارای مرتبه استاد تمام یا دانشیاری باشند یا اعضای هیئت علمی با مرتبه استادیاری که در دو سال منتهی به اعلام فراخوان پذیرش بدون آزمون استعدادهای درخشان، در فهرست دو درصد دانشمندان برتر جهان، اعلامی توسط موسسه استنادی و پایش علم و فناوری جهان اسلام (ISC) قرار گرفته باشد.

در پذیرش دانشجویان از طریق آزمون، اعضای هیئت علمی دارنده عنوان استاد نمونه کشوری، سرآمدان آموزشی، پژوهشی و فناوری کشوری، دانشمندان یک درصد و دو درصد مستخرج از پایگاه‌های (WOS – ESI) یا ISC، برگزیدگان جشنواره‌های پژوهشی مانند فارابی، خوارزمی، رازی و نظایر آنها و منتخبین جشنواره‌های آموزشی، پژوهشی و فناوری با مرتبه استادی و دانشیاری می‌توانند با استفاده از این طرح دانشجویان دوره دکتری تخصصی را در چارچوب ضوابط پذیرش نمایند.

شرایط دانشجو

دانشجویانی که از طریق استعدادهای درخشان وارد دانشگاه می‌شوند، باید دارای شرایط ذیل باشند. در صورت نداشتن این شرایط نمی‌توانند حتی با وجود سهمیه استعدادهای درخشان در کارشناسی ارشد یا دکترا به شیوه استاد محور تحصیل نمایند.

• نداشتن رابطه سببی و نسبی دانشجو و استاد

دانشجو پذیرفته‌شده توسط استاد پذیرنده نباید رابطه سببی و نسبی با استاد داشته باشد و در صورت احراز تخلف، استاد پذیرنده از جذب دانشجو استعدادهای درخشان استاد محور در همه دوره‌های تحصیلی برای همیشه محروم می‌شود. مصادیق رابطه سببی و نسبی مورد نظر پس از تصویب در کمیته کارشناسی مسائل استعدادهای درخشان توسط معاونت آموزشی وزارت به دانشگاه‌ها اعلام می‌شود.

• انجام پایان‌نامه بر اساس نیازهای جامعه

دومین شرط مهم برای تحصیل در شیوه استاد محور، انجام پایان‌نامه براساس نیازهای جامعه است. با توجه به اینکه نیازهای اساسی کشور در سامانه نظام ایده‌ها و نیازها (نان) به ثبت می‌رسد، استاد پذیرنده با مراجعه به این سامانه باید موضوع مورد نظر خود را از بین نیازهای ثبت شده انتخاب کند.

در صورتی که موضوع مورد نظر در بین نیازهای ثبت شده در سامانه وجود نداشته باشد، استاد پذیرنده می‌تواند با ارائه یکی از مستندات زیر نیازمورد نظر را در سامانه ثبت کند.

۱. قرارداد با صنعت در زمینه اجرای طرح

۲. نامه تایید نیاز از بخش ارتباط جامعه با صنعت دانشگاه

۳. تاییدیه معاون آموزشی دانشگاه مبنی بر تایید نیاز مدنظر

چالش‌های پیش رو

▪ ماهیت نیاز و ظرفیت تعریف پایان‌نامه برای آن

نیازهایی که در سامانه وجود دارد، گسترده می‌باشد. امکان رفع برخی از نیازها در قالب تنها یک پایان‌نامه کارشناسی ارشد وجود دارد، اما برخی دیگر به عنوان مسئله ای باز تعریف می‌شوند که پتانسیل پشتیبانی از چندین پارسا را دارند. در نتیجه یکی از مراحل انتخاب نیاز برای تعریف پارسا توجه به ماهیت نیاز برای تعریف تعداد پارسا می‌باشد که این ظرفیت در سامانه تعریف می‌شود.

▪ جایگزین کردن استاد پذیرنده در صورت نیاز

در صورتی که استاد پذیرنده به هر دلیلی پس از معرفی دانشجو از سوی دانشگاه به سازمان سنجش و پیش از اعلام نتایج نهایی امکان پذیرش دانشجو را از دست دهد، شورای تحصیلات تکمیلی دانشگاه اختیار دارد عضو هیئت علمی دیگری از دانشگاه (حائز شرایط استاد پذیرنده) را جایگزین کند و موارد را به سازمان سنجش گزارش نماید. در صورت عدم جایگزینی استاد پذیرنده جدید پذیرش دانشجو منتفی است و دانشگاه موظف است مراتب عدم پذیرش دانشجو را پیش از اعلام نتیجه نهایی پذیرش به سازمان سنجش اعلام کند.

▪ امکان سنجی تعریف چندین پارسا برای یک نیاز

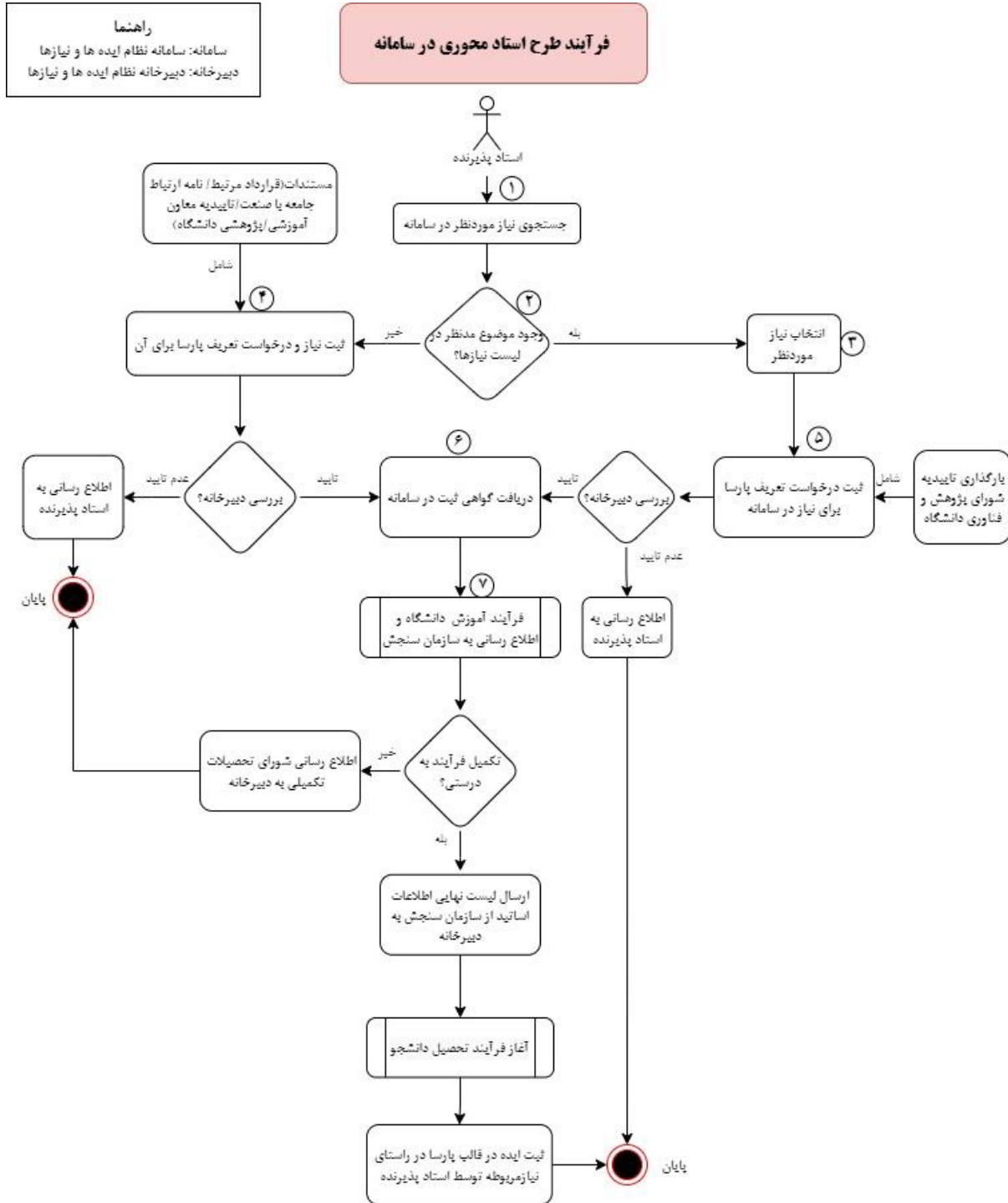
امکان ثبت چندین پارسا برای یک نیاز ثبت شده در سامانه وجود دارد. یعنی برای هر نیاز ثبت شده این امکان وجود دارد که بیش از یک درخواست تعریف پارسا برای نیاز ثبت شود و در زمان ثبت پیشنهادیه، رویکردهای متفاوتی برای رفع آن نیاز تعریف شود.

▪ اطلاع رسانی به دبیرخانه

با توجه به اینکه تعداد پارساهای قابل تعریف برای یک موضوع ممکن است محدود باشد و در صورت انتخاب نادرست این احتمال وجود دارد که اجرای طرح لغو شود، تمامی مراحل اجرا و یا ایجاد هرگونه تغییر در هر یک از مراحل، باید به اطلاع دبیرخانه نظام ایده‌ها و نیازها برسد.

فرآیند کار

- جستجوی نیازموردنظر در سامانه نان (گام ۱)
- تعیین وضعیت وجود/عدم وجود نیاز در سامانه (گام ۲)
 - انتخاب نیاز در صورت وجود نیاز (گام ۳)
 - ثبت نیاز موردنظر در سامانه در صورت عدم وجود نیاز (گام ۴)
- ثبت درخواست تعریف پارسا برای نیاز در سامانه (گام ۵)
- دریافت مدرک اختصاص ظرفیت پارسا از سامانه (گام ۶)
- فرآیند آموزش دانشگاه و اطلاع رسانی به سازمان سنجش (گام ۷)
- پایان



کار با سامانه

اعضای محترم هیئت علمی برای ثبت طرح استاد محوری در سامانه نان می‌بایست مراحل زیر را طی کنند:

۱. ورود به سامانه نان به آدرس <https://nan.ac>



۲. ثبت نام و تکمیل اطلاعات فردی (هویتي، تحصیلی و پستی) در بخش پنل کاربری



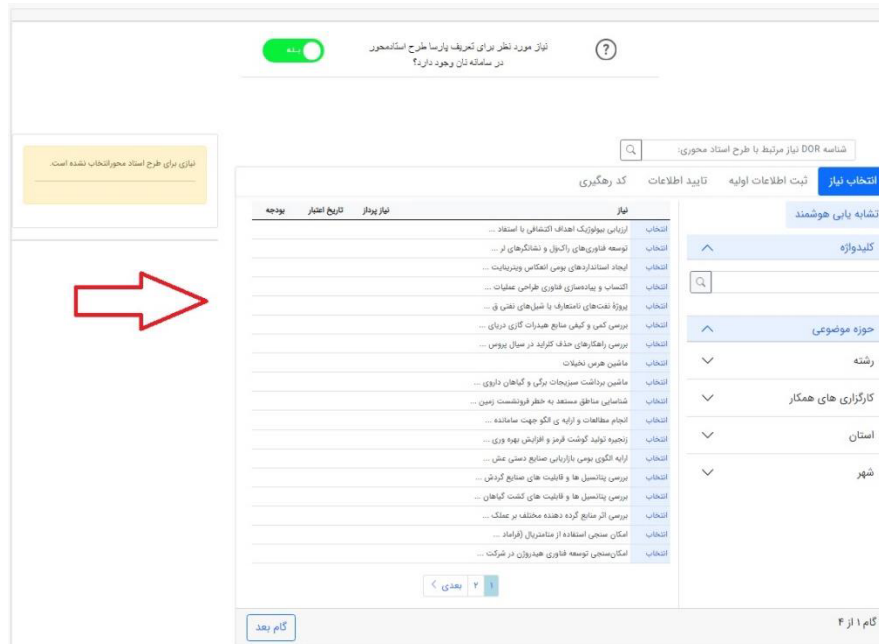
۳. ورود به سربرگ "پارسا" (طرح استاد محوری آدرس <https://parsa.nan.ac>)



۴. انتخاب گزینه "تعریف پارسا برای نیاز" از سربرگ پارسا



۵. انتخاب نیاز مورد نظر (در صورت وجود نیاز در سامانه) و یا ثبت نیاز جدید (در صورت عدم وجود)





نیاز مورد نظر برای تعریف پارسی طرح استادمحور
در سامانه نان وجود دارد؟



ثبت نیاز استاد محور



۶. بارگزاری مستندات لازم (تاییدیه شورای پژوهشی، قرارداد مرتبط، نامه ارتباط جامعه با صنعت یا تاییدیه معاونت آموزشی دانشگاه برای تعریف نیاز) در قسمت مستندات

ثبت ایده جدید	ثبت اطلاعات
راهنما	اطلاعات عمومی
گام های ثبت نیاز	جزئیات بیشتر
کلمات کلیدی	مستندات
استان / شهر	
بارگذاری تصویر	
جزئیات بیشتر	
سطح آمادگی بازار (MRL)	
گروه هدف	
سطح آمادگی فناوری مورد نیاز (TRL)	
نوع پاداش برای ایده پرداز	
خروجی های مورد انتظار	
امکانات قابل ارائه برای ایده پرداز	
محدود کردن زمان اطلاع رسانی در نان	
درصد مشارکت	
انتخاب داور	
مستندات	
	<p>انتخاب فایل</p> <p>نام فایل (در صورت عدم وجود گزینه مورد نظر آن را تاپی کنید و سپس کلید اینتر را بشارید)</p> <p>تاییدیه شورای پژوهشی تحصیلات تکمیلی برای جذب دانشجو</p> <p>انتخاب فایل / فایل انتخاب نشده</p> <p>افزودن فایل</p> <p>لینک مرتبط</p> <p>نام لینک (در صورت عدم وجود گزینه مورد نظر آن را تاپی کنید و سپس کلید اینتر را بشارید)</p> <p>انتخاب نمایید / لینک</p> <p>https://www ...</p>
	گام ۱ از ۳
	گام بعد

نمونه تاییدیه شورای پژوهش و فناوری دانشگاه

بسم تعالی

شماره: _____
تاریخ: _____
بیت: _____

**جناب آقای
معاون آموزشی و تحصیلات تکمیلی**

با سلام و احترام
به استحضار می‌رساند درخواست [Redacted] جهت استفاده از ظرفیت دانشجوی بدون آزمون (استعداد درخشان) استاد محور با موضوع [Redacted] "موضوع نیاز از طریق سامانه نان در ISC) در جلسه شورای پژوهش و فناوری مورخ ۱۴۰۲.۲.۲۰ مطرح و مورد موافقت قرار گرفت. خواهشمند است دستور فرمایید اقدام مقتضی به عمل آید. مستندات به پیوست به حضور ارسال می‌گردد.

معاون پژوهش و فناوری

ثبت اطلاعات	تایید اطلاعات	کد رهگیری
اطلاعات عمومی		
جزئیات بیشتر		
مستندات		
<p>انتخاب فایل</p> <p>نام فایل (در صورت عدم وجود گزینه مورد نظر آن را تایپ کنید و سپس کلمه اینترا بفشارید)</p> <p>تاییدیه شورای پژوهش تحصیلات تکمیلی برای جذب دانشجو * [انتخاب فایل] فایل انتخاب نشده</p> <p>انتخاب نماینده * [انتخاب فایل] فایل انتخاب نشده</p> <p>فرارزاد مرتبط [انتخاب فایل] فایل انتخاب نشده</p> <p>نام ارتباط جامعه با صنعت تاییدیه معاون آموزش دانشگاه برای تعریف نیاز</p> <p>لینک مرتبط انتخاب نماینده * [انتخاب فایل] لینک انتخاب نشده https://www ...</p>		
گام ۱ از ۳		

گام بعد

نکته: در صورتی که نیاز موردنظر شما در سامانه وجود داشته باشد، در بخش مستندات فقط تاییدیه شورای پژوهش و فناوری دانشگاه مورد نیاز است. اما در صورتی که موضوع مدنظر شما در سامانه وجود ندارد و قصد ثبت نیاز را دارید، علاوه بر تاییدیه شورای پژوهشی، بارگزاری یکی از سه مورد زیر نیز الزامی است:

- قرارداد مرتبط
- نامه ارتباط جامعه با صنعت
- تاییدیه معاون آموزشی دانشگاه برای تعریف نیاز

۷. تکمیل اطلاعات و ارسال به دبیرخانه